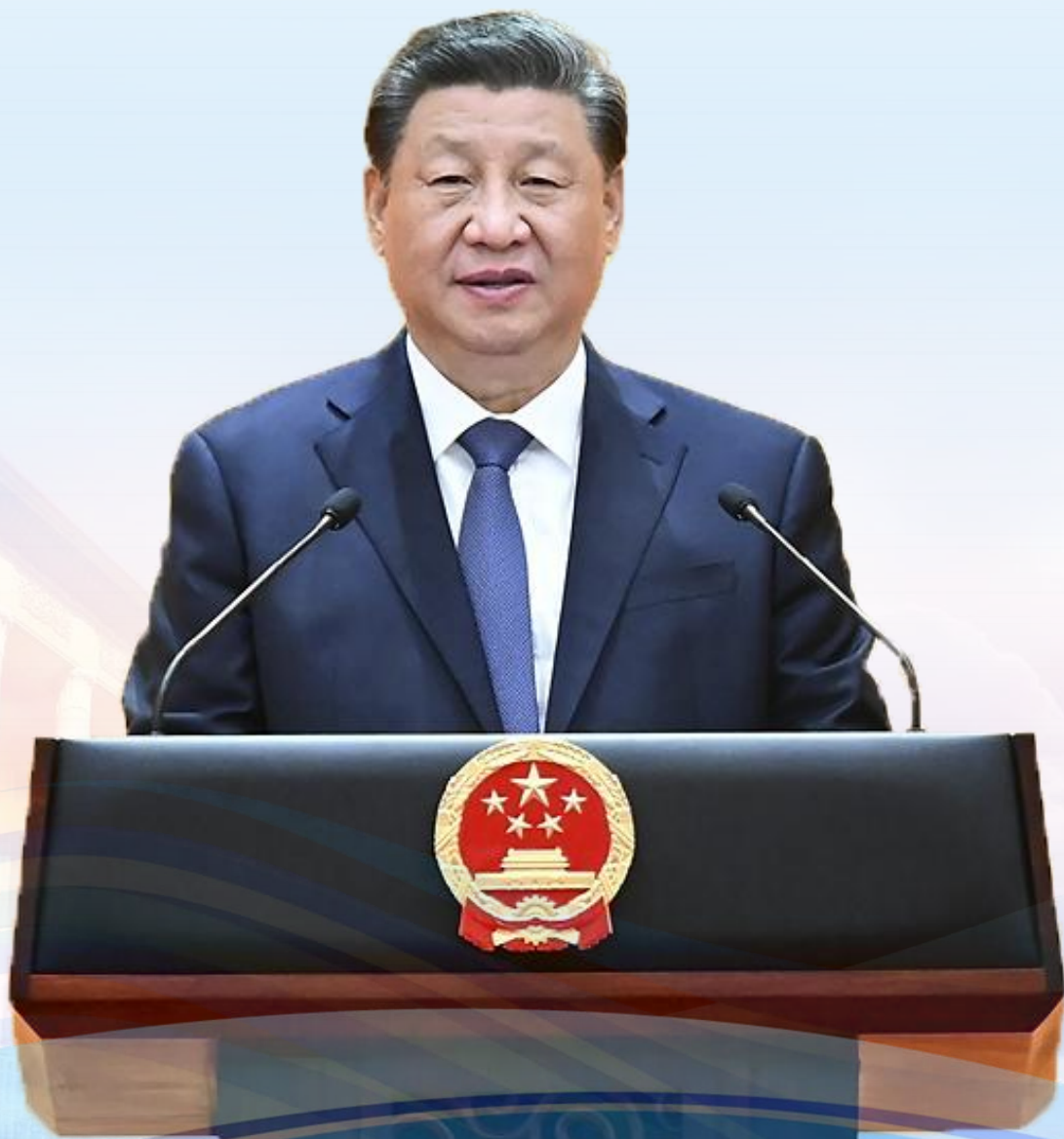


建设国家文化公园 打造两河交汇明珠城市 为全市经济和社会高质量发展贡献文旅力量



—— 市文化和旅游局 ——

2022年7月



建设国家文化公园

- 是以习近平同志为核心的党中央作出的**重大决策部署**
- 是推进新时代文化繁荣发展的**重大创新工程**
- 是推动文旅产业和经济社会高质量发展的**重要引擎**

聊城 ——

- 大运河、黄河交汇城市
- 两大国家文化公园叠加

如何**顺势而为、借势而进、乘势而上**
实现文化和旅游高质量发展？



目录

探源

壹

国家文化公园的
缘起、推进、内涵、任务、意义

诊脉

贰

我市国家文化公园建设面临的
机遇、优势、现状、问题、原因

明策

叁

我市国家文化公园建设的
目标、规划、理念、方向、任务

An aerial photograph of a traditional Chinese cultural park. The park features several islands in a body of water, connected by bridges. The islands are landscaped with traditional Chinese architecture, including pavilions and temples, surrounded by lush greenery and trees. The water is calm, reflecting the sky and the structures. In the background, a city skyline is visible under a clear blue sky.

壹

探源

国家文化公园的
缘起、推进、内涵、任务、意义



（一）缘起

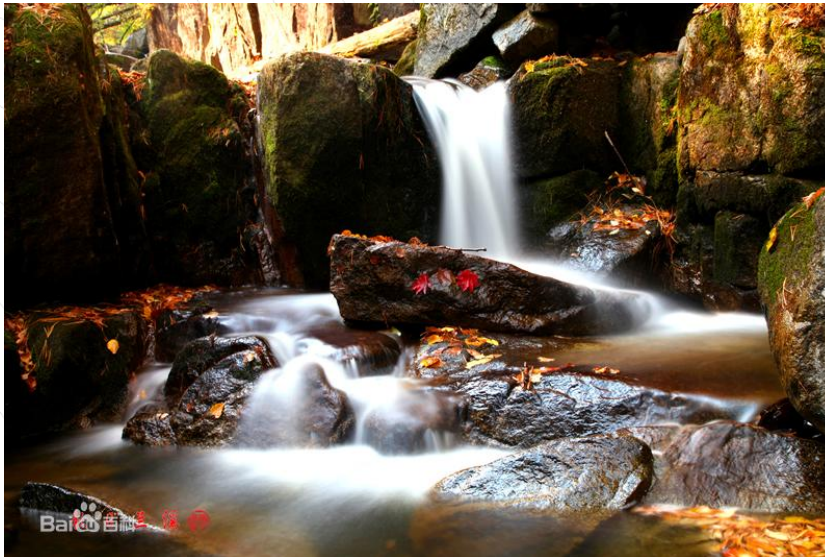
- 国家文化公园是国家公园体系中的重要一类，是**以文化传承保护为主题**的中国特色国家公园
- 1832年，美国画家乔治·卡特琳首次提出“设立能够展现原始自然之美的国家公园”的设想
- 据不完全统计，目前全世界有一百多个国家 and 地区建立了国家公园



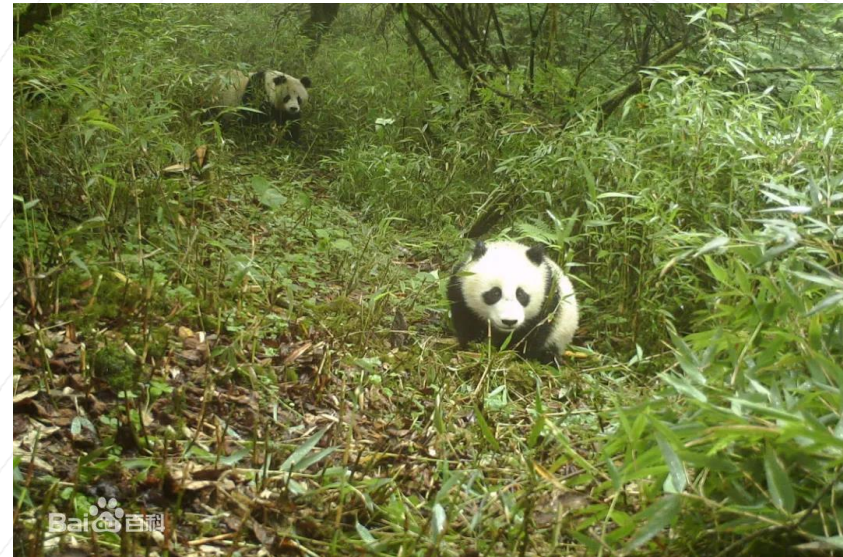
世界上第一个国家公园——黄石公园



三江源国家公园



东北虎豹国家公园



大熊猫国家公园

2013年党的十八届三中全会首次提出建立国家公园体制，到2015年建成10个国家公园体制试点



《中华人民共和国国民经济和社会发展第十三个五年（2016 - 2020年）规划纲要》，将国家文化公园建设列为国家文化重大工程。从概念提出到2022年，国家已经明确提出要建设**长城、大运河、长征、黄河、长江**五大国家文化公园。



国家公园

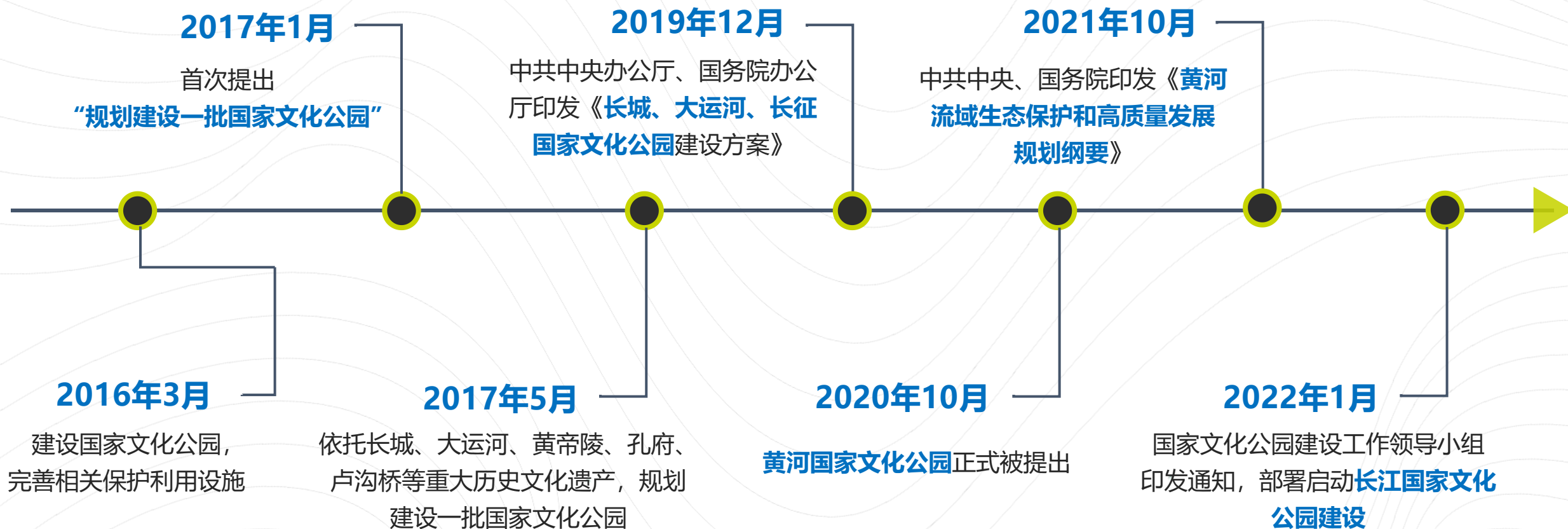
- 缘起于美国对“荒野”自然的保护
- 注重于对生态自然的保护

国家文化公园

- 中国首先提出
- 注重于历史文化与自然的和谐共生



(二) 推进





2020.01

成立了山东省国家文化公园建设工作领导小组和专家咨询委员会，建立了工作决策参谋和政策咨询机制。

2020.02

印发《山东省国家文化公园建设实施方案》。

2020.03

印发《山东省大运河文化保护传承利用实施规划》。

2021.12

印发《山东省“十四五”推动黄河流域生态保护和高质量发展实施方案》，涵盖黄河国家文化公园相关内容。

2022.04

先后印发《山东省大运河国家文化公园建设保护规划》《山东省“黄河入海”文化旅游目的地品牌建设总体规划》《长城国家文化公园（山东段）建设保护规划》《大运河（山东段）河道水系治理管护规划》等规划。目前，完成《黄河国家文化公园（山东段）建设保护规划》编制，上报国家领导小组审核，即将印发实施。



(三) 内涵、特征及任务

什么是国家文化公园？

国 家

文 化

公 园

三重属性



国家是鲜明底色

国家文化公园立足国家高度，整合了具有突出意义、重要影响、重大主题的文物和文化资源。这些文化资源能够代表国家形象、彰显中华文明，且具有国民认同度高等特点。





文化是内在灵魂

文化符号

国家文化公园建设，为不同的地域性文化认同圈提供了一个统一而宏大的文化符号，具有强大的文化感召力和包容性。

精神标识

国家文化公园蕴含着中华民族千百年来存亡绝续的文化基因和精神密码。中华文化是中华民族的文化基因和独特的精神标识。



公园 是基本定位

- 对文物本体及环境实施严格保护和管控，对文化生态系统进行整体保护。
- 将“文化”激活，具象化，以看得见、摸得着的形式展现出来。
- 通过文旅融合，促进区域经济、社会和生态建设协调发展。



国家文化性

凸显出中华优秀传统文化持久影响力、社会主义先进文化强大生命力，打造中华文化重要标志。



人民主体性

立足基层实际，得到群众认可，建设一个真正“为百姓所享，展中国风采，承中华精神”的文化工程。



文化辨识度

突出“万里长城”
“千年运河”
“两万五千里长征”
“母亲河黄河、长江”的文化辨识度。



贯通融合性

对文化资源所承载的重大事件、重要人物、重头故事进行整合、保护、利用，贯通融合，以点带线，以线带面，促进区域经济社会全面发展。



(三) 任务

一是修订制定法律法规

深化对长城、大运河、长征、黄河、长江沿线文物和文化遗产保护法律问题研究和立法建议论证，推动保护传承利用协调推进理念入法入规。修订完善相关保护条例。相关省份结合实际修订制定配套法规规章。



（三）任务

二是编制建设保护规划

相关省份对辖区内文物和文化资源进行系统摸底，编制分省份规划建议。中央有关部门对分省份规划建议进行严格审核和有机整合，按照多规合一要求，结合国土空间规划，分别编制国家文化公园建设保护规划。相关省份对前期规划建议进行修订完善，形成区域规划。



（三）任务

三是实施保护传承利用协调推进基础工程

充分发挥地方党委和政府主体作用，围绕文物和文化资源保护传承利用协调推进目标，聚焦保护传承、研究发掘、环境配套、文旅融合、数字再现等关键领域，系统推进重点基础工程建设。



(三) 任务

四是完善国家文化公园建设管理体制机制

构建中央统筹、省负总责、分级管理、分段负责的工作格局。强化顶层设计、跨区域统筹协调，健全工作协同与信息共享机制，在政策、资金等方面为地方创造条件。省级党委和政府承担主体责任，加强资源整合和统筹协调，承上启下开展建设。



（四）意义

建设国家文化公园，是深入贯彻落实习近平总书记关于**发掘好、利用好丰富文物和文化资源，让文物说话、让历史说话、让文化说话，推动中华优秀传统文化创造性转化、创新性发展、传承革命文化、发展先进文化**等一系列重要指示精神的具体措施，对彰显其内在的中华文化的理念、精神、生活方式和价值体系具有重大的空间战略布局意义。



➤ 提升国家文化软实力的有力举措

提高国家文化软实力
和中华文化传播力、
影响力

关系国家综合国力的提升

关系中国大国形象的展示

关系国家文化安全的维护



➤ 促进文旅产业高质量增长的有效途径

2019年 国内

- 国内旅游人数达到**60.06亿人次**
- 全年实现旅游总收入**6.63万亿元**
- 旅游业对国内生产总值的综合贡献达**10.94万亿元**，占国内生产总值的**11.05%**

2019年 聊城

- 旅游总人数**2707.59万人次**
- 旅游综合收入**226.78亿元**
- 旅游综合贡献值占全市GDP**10%**



➤ 促进文旅产业高质量增长的有效途径

文化遗产：核心资源

以文化为基础的旅游更具有内涵，更具有吸引力和持久性

旅游开发：重要手段

以旅游为载体的文化传承才更具有活力，更具有开放性和包容性



建设国家文化公园，有利于将遗产保护与利用之间的矛盾转化为合作共赢关系



➤ 推动新时代文化遗产保护利用的重要抓手

国家文化 公园建设

- 整合具有突出意义、重要影响、重大主题的文物和文化资源
- 实施公园化管理运营
- 实现保护传承利用、文化教育、公共服务、旅游观光、休闲娱乐功能
- 形成具有特定开放空间的公共文化载体



➤ 满足人民群众的精神文化需要的时代要求

我国社会主要矛盾已经转化为人民日益增长的美好生活需要和不平衡不充分的发展之间的矛盾。



这一判断为我国文化建设和文化和旅游产业发展提供了重要的理论依据和逻辑基础。

建设国家文化公园，从供给端入手，形成更高质量的文化和旅游产品、服务的有效供给。

贰

诊脉

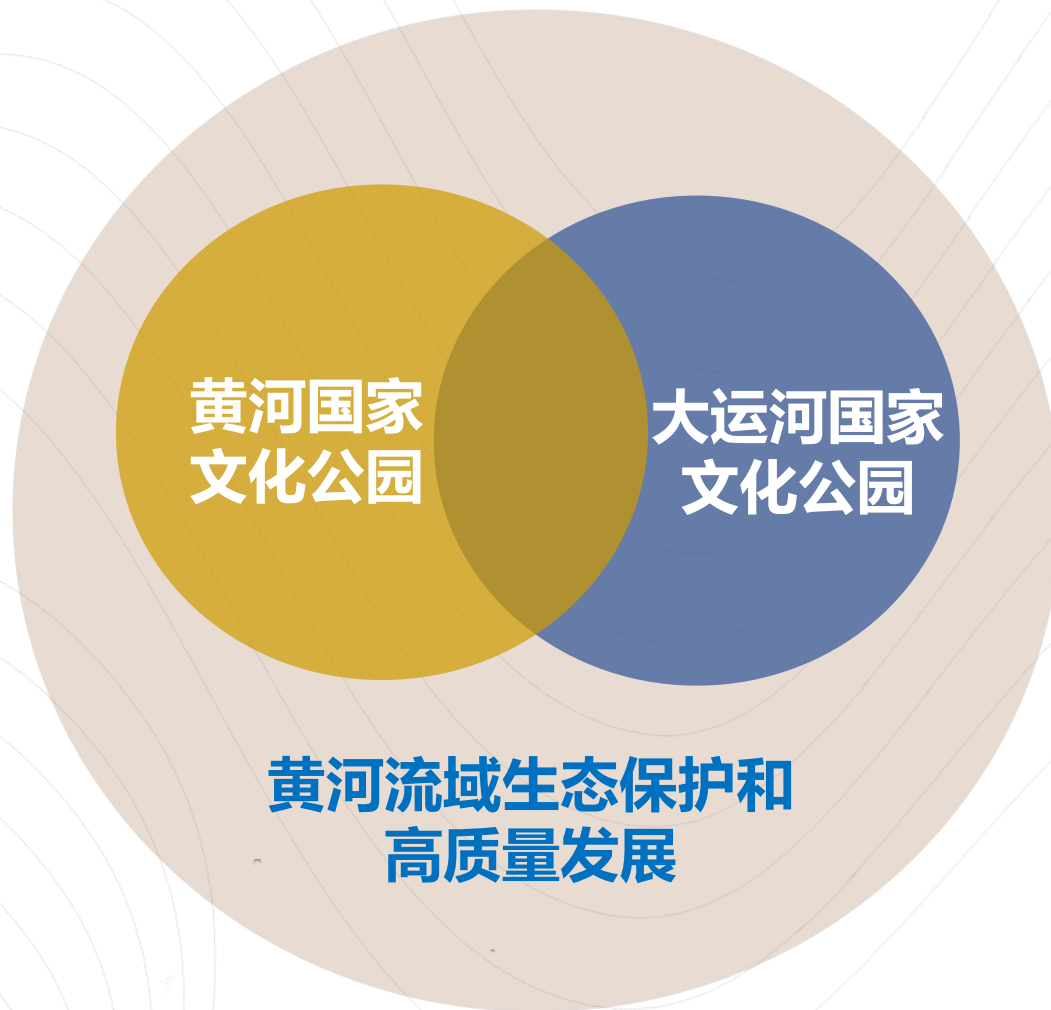
我市国家文化公园建设面临的
机遇、优势、现状、问题、原因





(一) 机遇

■ 国家战略叠加





(一) 机遇 ■ 党委政府重视



市十四次党代会报告中提出：

用好用活“两河双城、十七镇村”历史文化载体，一体推进大运河、黄河国家文化公园聊城段规划建设



（一）机遇

■ 党委政府重视



《政府工作报告》中明确提出

- 深度融入**黄河流域生态保护和高质量发展、大运河国家文化公园**重大战略，整合提升、创新利用文旅资源，着力打造独具特色的中国文旅名城
- 深度挖掘**黄河、大运河文化**内涵和时代价值，进一步彰显农耕文明和商业文明交融的独特魅力，全力打造‘两河’交汇明珠城市
- 打造“**黄河文化旅游带**” “**大运河文化旅游带**”



（一）机遇

社会共识形成

“+文旅”的概念逐渐成为一种社会共识

部门主动
对接文旅

各县（市、区）
重视文旅

乡镇
谋划文旅



(一) 机遇 ■ 人民群众期盼

出省游
出市游



就地休假

就近旅游

就时消费



微旅行
微度假



► (二) 优势 ■ 两河大交汇

- 大运河、黄河、金堤河在聊城南部交汇，**聊城成为现阶段大运河与黄河唯一的交汇城市**
- 两河交汇实现了“**大运河文化旅游带**”与“**黄河文化旅游带**”、**大运河国家文化公园**和**黄河国家文化公园**的叠加





文化大交融





文明大碰撞



黄河农耕文明



运河商业文明



■ 水城大格局



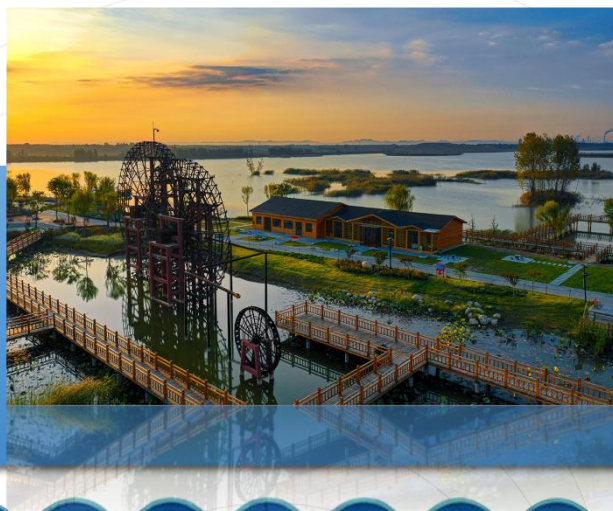
- 全市流域面积在100平方公里以上的河流有**34条**
- 城市建成区内湖、河水域面积达**13平方公里**，占城区国土面积的**1/3**
- 东昌湖是**长江以北最大的城内人工湖**，把方方正正1平方公里的宋代古城环抱怀中
- **古运河与东昌湖连通**，形成以古城为中心、东昌湖为依托、大运河贯穿其中的水系格局



■ 水城大格局



- 聊城是全省地热资源最为丰富的地区之一，被国土资源部命名为“**中国温泉之城**”



- 聊城森林湿地资源富集，全市拥有**8**处国有林场、**3**处国家湿地公园、**2**处省级湿地公园以及各类湿地多用途管理区



■ 城市大品牌



聊城拥有山东“十大文化旅游品牌”中的**鲁风运河**、**水浒故里**、**黄河入海**等三大文化旅游品牌，是山东省**16地市占十大文化品牌最多的城市**。



城市大品牌

“江北水城 运河古都”

➤ 打虎英雄武松的故乡

➤ 南有苏杭 北有临张

➤ 黄河下游河道最窄处





（三）现状

■ 规划制定方面

➤ 2017年以来

- 印发《京杭运河聊城段旅游发展及水生态体系规划》
- 印发《京杭运河聊城段旅游产业综合开发区域控制性详细规划》
- 专项编制《京杭大运河聊城段李海务至梁山镇片区旅游策划》

➤ 2020年8月

- 出台《大运河国家文化公园（聊城段）建设保护方案》
- 对接省《大运河(山东段)文化和旅游融合发展实施方案》《山东省大运河国家文化公园建设保护规划》，正在制定聊城段实施方案



■ 规划制定方面

关于黄河

➤ 2022年2月

- 印发《聊城市黄河流域生态保护和高质量发展规划》

➤ 沿黄县（市、区）配套编制

- 《东阿县全域旅游发展总体规划》
- 《阳谷县全域旅游发展总体规划》
- 《东阿县黄河康养旅游度假区总体规划》
- 鱼山、艾山、景阳冈等沿黄景区专项规划



■ 机制建设方面

成立聊城市运河
保护开发委员会

2016

调整聊城市运河
保护开发委员会

2019

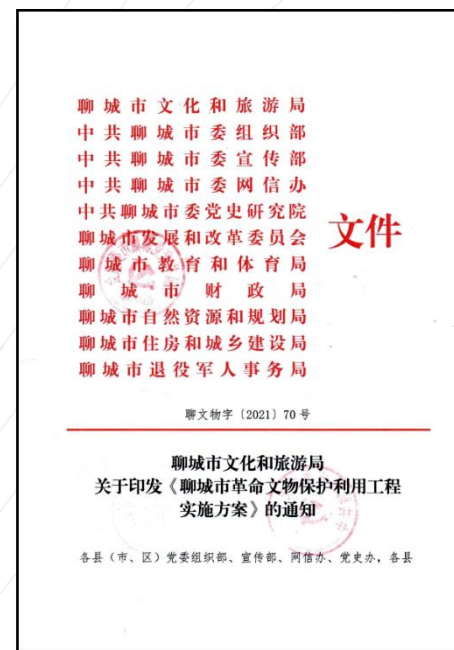
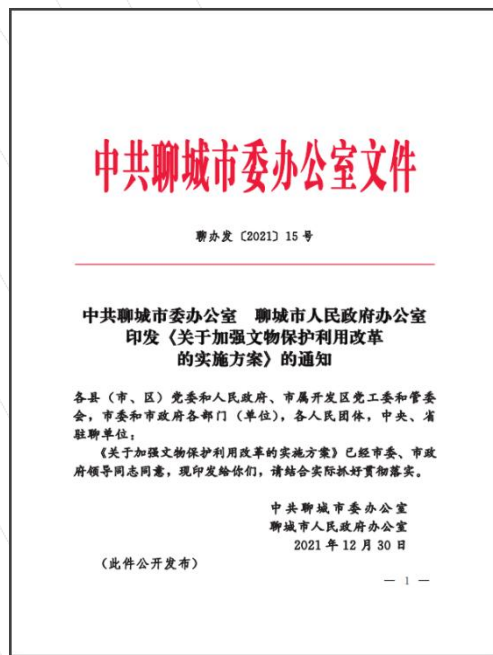
2022

推进成立
大运河、黄河
国家文化公园
建设领导小组

目前



要素保障方面



出台《聊城市文物管理保护条例》

印发《关于加强文物保护利用改革的实施方案》《聊城市革命文物保护利用工程实施方案》



■ 要素保障方面

- ◆ 设立1000万元市级文物保护专项资金、200万元市级非遗保护专项资金
- ◆ 建立市考古研究院，增设文物保护管理科室，增加编制，充实国家文化公园建设工作力量
- ◆ 依托聊城大学成立运河文化研究院，与聊城职业技术学院联合成立黄河文化研究中心



■ 遗产保护方面



实施一批重大遗址考古

- 开展文化遗产资源普查，对全市582处不可移动文物进行普查，新发现文物点29处
- 制作非遗数字档案150部，出版《文脉遗馨》，建设聊城文化遗产数字博物馆
- 创建省级以上生产性保护基地5个，建成市级非遗传习所27个、市级非遗扶贫就业工坊17个



项目建设方面

- ◆ 整合利用各级文物保护专项资金**4757万元**，实施**52个**重点文物保护展示项目
- ◆ 建设**48家**A级景区，其中4A景区**6家**、3A级**30家**，东阿沿黄村庄艾山村等**14个**村庄入选**省级旅游重点村和景区化村庄**，阳谷刘邓大军强渡黄河战役纪念馆等**8个**红色场馆被评为**省级红色研学基地**
- ◆ 在建项目**37个**、拟建**9个**，总投资**333.44亿元**，累计已完成投资**116.98亿元**
- ◆ **14个**文旅项目入选省级各类重点项目，累计争取地方政府债券资金**12.53亿元**



文化“两创”方面

- 开展文化理论研究
- 实施文艺精品创作
- 举办二十四节气传统文化弘扬展示活动
- 组织戏曲、杂技等非遗项目“七进”
- 建立“山东手造 聊城有礼”项目库，打造聊城特色礼品





宣传推广方面

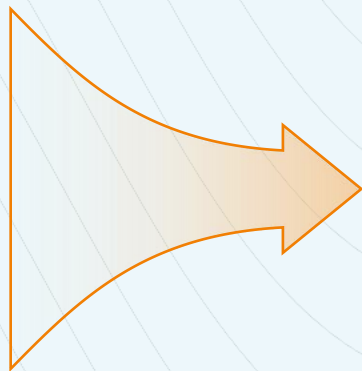
- 连续12年参与“**好客山东**”品牌联合推介
- 2021年举办“**千里黄河 润泽聊城**”新媒体营销活动
- 承办**山东省“千年运河·齐鲁华章”大运河国家文化公园文旅融合集中宣传活动、红色旅游宣传推广现场会暨百场红色自驾游、第三届山东省乡村自驾暨“发现新聊城”自驾游**
- “**文旅聊城**”抖音号、头条号稳居全国市级文旅机构抖音传播力**前10**
- “**沿着黄河遇见海**”——**全国四大主题宣传推广活动**



（四）问题

► 规划体系不健全

国家文化公园建设



黄河国家文化公园建设顶层设计不够

“两河” “两园” 融合发展谋划不足

上级规划方案系统梳理不细



（四）问题 ▶ 载体建设不系统

对用什么方式和手段去实现、体现、承载，还缺乏深入思考

文化旅游资源普遍小、散、弱，呈点状分布，缺少整体性的包装、打造、展示

影响力大、带动性强的项目少、落地慢

文化旅游产品体系不健全、吸引力小，能够展示体现两河文化的载体不丰富



（四）问题 ▶ 文化“两创”不繁荣

1

两河优秀传统文化
内涵缺乏挖掘、凝
练、诠释、创新、
转化

2

运河沿线和黄河流
域文化遗产资源活
化利用不够充分

3

缺少高水平、有影
响力和代表性的研
究成果、文艺精品
、旅游产品和文创
商品

4

黄河、运河文化在
新时代承担的新使
命、新功能没有得
到充分展现



（四）问题 ▶ 效益发挥不明显

资源优势尚未转化为产品优势

旅游带动经济效益不明显

与“打造高质量发展增长极”的目标有较大差距



（五）原因 ▶ 政策研究不深

- 对规划方案、政策措施研究不深入
- 对文化公园建设定位还不够清晰
- 落地谋划不系统、不全面、不专业





（五）原因 ▶ 对上争取不力

- 项目谋划、向上争取方面缺少针对性、有效性
- 列入国家、省级重点扶持项目较少
- 借力国家、省级层面扶持政策助推自身发展的空间需要进一步拓展



（五）原因

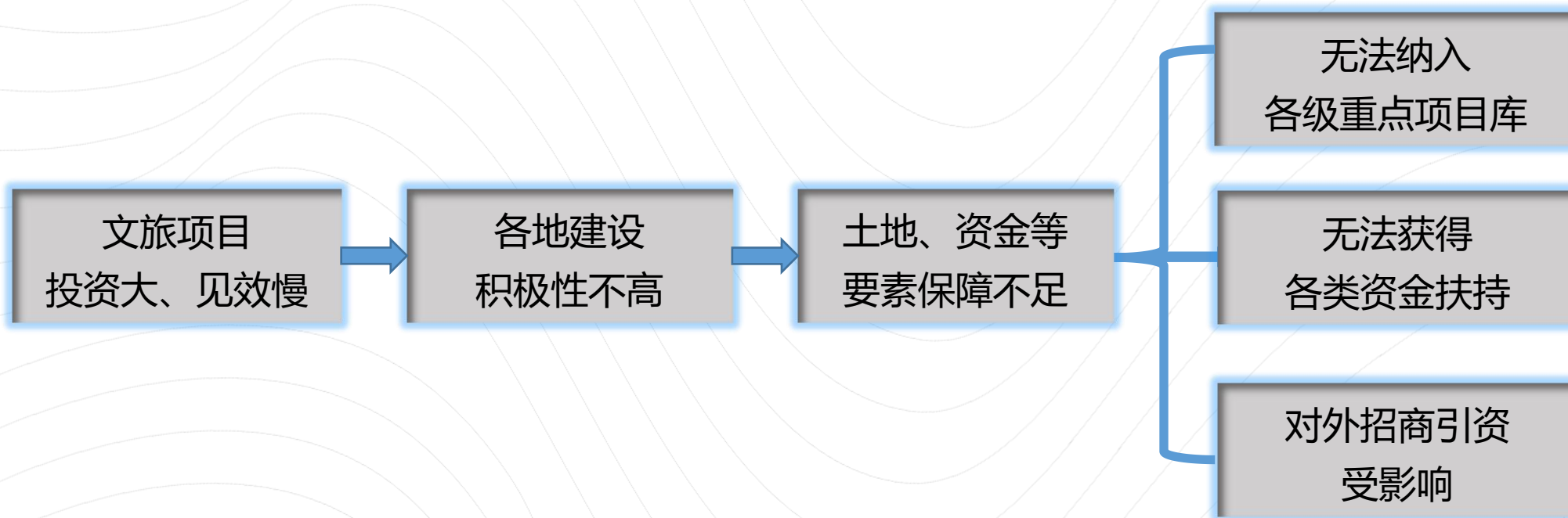
▶ 体制机制不畅

- ▶ 没有建立国家文化公园建设专门领导机构，协调推进机制不健全、部门责任不清晰
- ▶ 市、县两级和相关部门之间工作系统性、整体性、协同性不够，社会合力尚未形成





(五) 原因 ▶ 要素保障不足





（五）原因 ▶ 专业能力偏弱

在项目策划、经济运行、投融资等方面能力不足

专业人才缺乏

推动国家文化公园高质量建设发展存在差距

叁 明策

我市国家文化公园建设的
目标、规划、理念、方向、任务





明确“一个目标”

- ✓ 积极融入黄河流域生态保护和高质量发展、国家文化公园重大战略
- ✓ 紧紧抓住当前双循环消费拉动以及新旧动能转换、乡村振兴的政策机遇
- ✓ 以大运河、黄河国家文化公园建设为驱动，深度挖掘黄河、大运河文化内涵河时代价值
- ✓ 推动文化和旅游深度融合，保护传承弘扬“两河”文化，全力打造两河交汇明珠城市，创建两河交汇文化生态示范区



编制“一个规划”

- ✓ 立足聊城黄河、大运河交汇的特色优势，聘请高水平的规划设计团队，编制聊城两河国家文化公园融合发展建设保护规划，从文化挖掘、项目建设、体系打造以及组织保障等方面进行全面设计，注重跨区县、跨部门协作。
- ✓ 加强与国家、省级发展战略、法律法规、制度规范的有效衔接，统筹考虑文化多样性、资源差异性，分类施策、分步实施，确保全市上下“一盘棋”，形成上下联动、整体推进的工作合力。



（三）树立“五种理念”

需求导向理念

人民群众的需求就是国家文化公园的建设方向

- 观光游向休闲游转变
- 长途游向近郊游转变
- 城乡漫游、近郊休闲、乡村度假、徒步骑行等成为旅游新热点





（三）树立“五种理念”

融合发展理念

- 推进国家文化公园建设，需要聚拢行业优势、部门力量，推动行行与文旅融合，形成广泛社会合力
- 通过“+文旅”的方式，实现融合发展、协同发展，为产业发展提供更广阔的空间，实现了效益最大化



东阿阿胶世界



（三）树立“五种理念”

全域发展理念

处处

即：所到之处、所见之处皆公园、皆文化；国家文化公园建设要与城市、农村、生态、环境等一体推进、融合发展，实现目之所及皆公园、心之所悟皆文化

时时

即：一年四季、白天夜晚有业态、有内容

激活冷资源，丰富新业态，大力发展冬季旅游、夜间经济，实现一年四季都有特色鲜明的旅游产品，早晚晨午都有适合旅游者需求的优质供给

文旅景观全域优化、文旅服务全域配套、文旅治理全域覆盖、文旅产业全域联动和发展成果全民共享



（三）树立“五种理念”

轻投资理念

- 注重对现有资源和景点进行全面包装提升
- 按照旅游“六要素”要求，完善配套设施，串珠成链、连点成线，不断丰富国家文化公园的文化内涵，打造有影响力和吸引力的旅游产品





（三）树立“五种理念”

特色发展理念

要坚信民族的最有生命力，本土的最具吸引力，打造特色亮点，力避“同质化”

两河
大交汇

文化
大交融

文明
大碰撞

水城
大格局

城市
大品牌



(三) 树立“五种理念”

效益并重理念

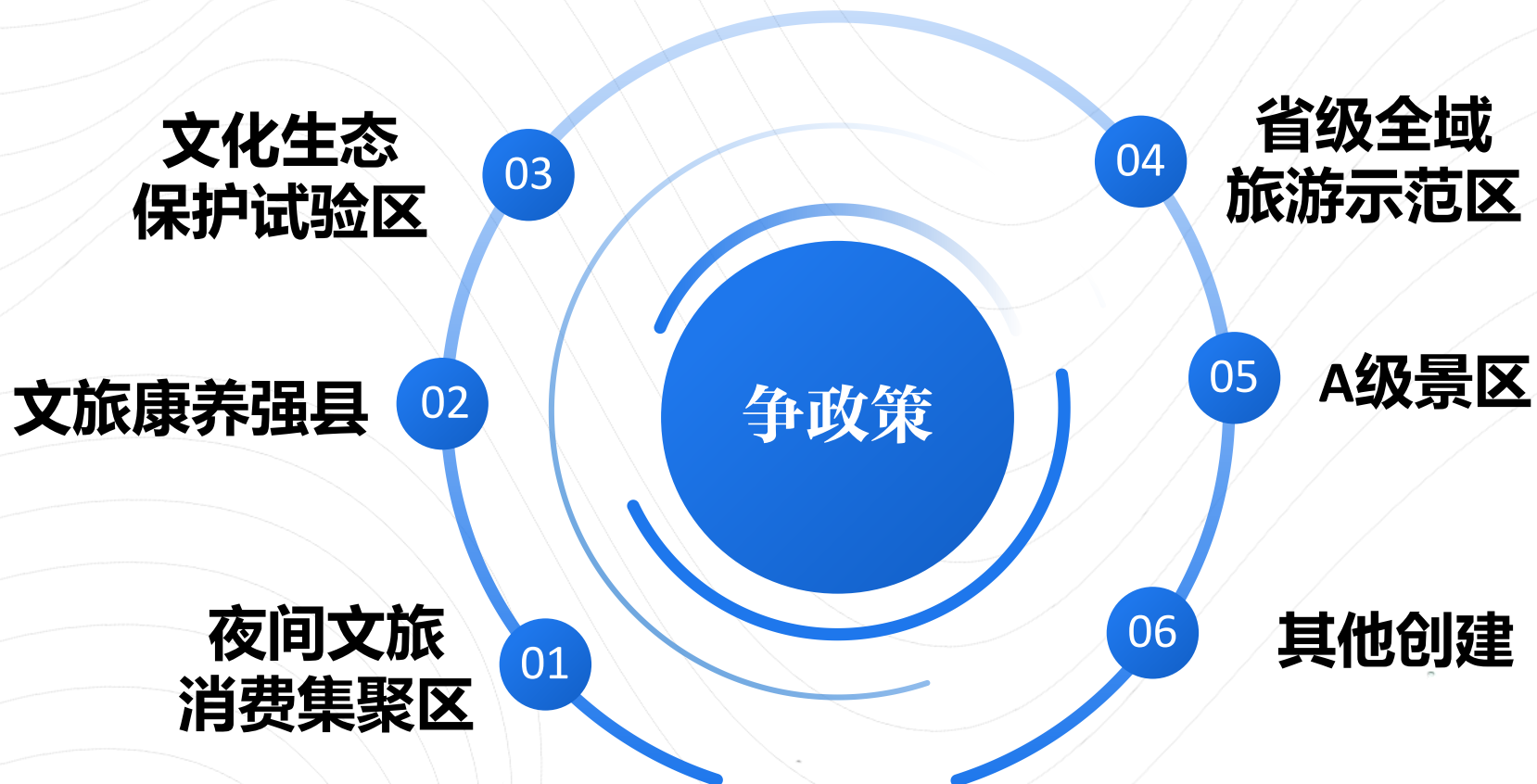
国家文化公园建设既要注重生态效益、社会效益，更要注重经济效益。既是经济社会发展的需要，也是游客和市民的现实需求；既要注重环境提升、景观建设，更要注重业态布局、市场运营





(四) 突破“四个方向”

● 对上——加大争取





争项目

谋划包装一批国家文化公园建设重点项目

- 在建、拟建文旅项目达到**46个**
- **6个**黄河国家文化公园建设项目、**18个**运河国家文化公园建设项目纳入聊城市“十四五”期间文化旅游领域基本建设项目库名录



争 资 金

- 铁塔片区改造提升等重点文物保护项目争取列入国家专项资金扶持范围
- 聊城杂技“马戏”等非遗项目申请国家扶持资金
- 城区现有6个国有博物馆完成登记后，争取中央免费开放资金
- 杂技剧《强渡黄河》、京剧《黄河滩上凤还巢》等剧目积极申报国家艺术基金等文艺创作支持



● 对下——强化指导

围绕目标任务同步推进、同步实施

工作目标
一体化

重点任务
一体化

项目建设
一体化

创建任务
一体化

品牌打造
一体化



● 对外——统筹协作

国家文化公园建设领导小组由**15个**部门组成：

宣传、发改、教体、工信、公安、财政、资规、生态环境、
住建、交通、水利、农业、商务、市场监管、文旅



■ 对外——统筹协作

- **市级层面正在着手成立国家文化公园建设领导小组**，通过建立联席工作机制，创新工作方式，加强协调配合，形成齐抓共管、合力共建、发展共促的良好局面
- **主动对接**发改、财政、国土等相关部门和相关县（市、区），在规划编制、项目建设、要素保障等方面形成工作合力，在文旅项目立项建设上实现突破
- 加强与工业、农业、水利、卫健、教体等**产业协作**，不断探索与实践“+文旅”发展模式，真正实现多产业融合发展



■ 对内——全面提升

01

强化作风提升

深入开展作风能力提升行动

02

强化能力提升

开展“大学习、大培训、大提升”，实行“走出去”和“请进来”并举

03

强化奖惩激励

深入研究文旅工作特点，科学制定系统内奖惩激励机制



(五) 实施“九大工程”

- ◆ 文物保护利用工程
- ◆ 非遗保护传承工程
- ◆ 文化研究阐释工程
- ◆ 文艺精品创作工程
- ◆ 重点项目建设工程
- ◆ 文旅融合发展工程
- ◆ 服务要素配套工程
- ◆ 品牌宣传推广工程
- ◆ 智慧旅游建设工程



► 文物保护利用工程

建设国家文化公园，生动展现黄河、大运河在中华文明发展演进中的重要作用，做好文化遗产保护是首要任务。



阳谷荆门上闸



► 文物保护利用工程

- 对未定级文物进行归类、定级，纳入文物保护范围
- 出台《关于推进国有建设用地考古调查勘探发掘的实施意见》，加强文物执法督查，完善文物“四有”工作
- 实施一批重点文物保护工程，建设黄河文化展厅，高标准完成聊城中国运河文化博物馆改造提升项目，规划建设阳谷龙山文化遗址公园
- 完成国家历史文化名城整改相关工作



▶ 非遗保护传承工程

非物质文化遗产是大运河、黄河文化活态传承的重要形式，集中展现了中华文明和中国智慧的无穷魅力，要把这些能动的文化遗产保留好、传承好



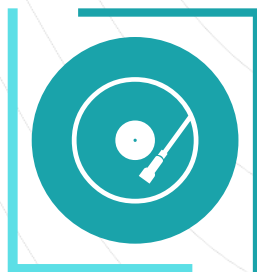
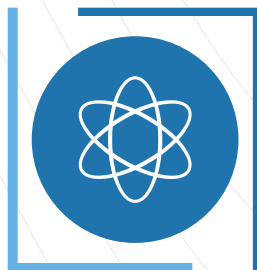
国家级非遗——东昌葫芦雕刻



▶ 非遗保护传承工程

◆ 系统梳理文化遗产存续现状，建立“两河”文化数字化资料库

◆ 创新非遗展示方式，打造非遗集聚区，深入系统开展非遗“七进”活动



◆ 启动非遗项目、非遗传承人认定与管理办法立法程序，实施“四个一批”工程（扶持一批非遗工坊，培养一批非遗传承人，推出一批非遗特色产品，命名一批文化生态名镇名村）



► 文化研究阐释工程

加强对黄河文化、大运河文化的系统研究，构建与国家文化公园建设相适应的理论体系和话语体系，是国家文化公园建设的基础。



➤ 文化研究阐释工程

- 深化与驻聊高校合作力度，在成立黄河文化研究中心的基础上，与聊城大学运河文化研究院合作，成立运河文化研究中心、聊城文化研究中心，打造具有影响力的文化研究平台。
- 设立黄河文化重大研究专项课题，推出一批标志性黄河文化研究成果。
- 建立国家文化公园建设智库。举办黄河、大运河融合发展高峰论坛等研讨活动。



文艺精品创作工程

深入挖掘大运河、黄河文化蕴含的时代价值,积极开展主题舞台艺术作品创作,是文艺院团的职责所在,也是讲好聊城大运河、黄河故事的必然要求。



市杂技团演出场景



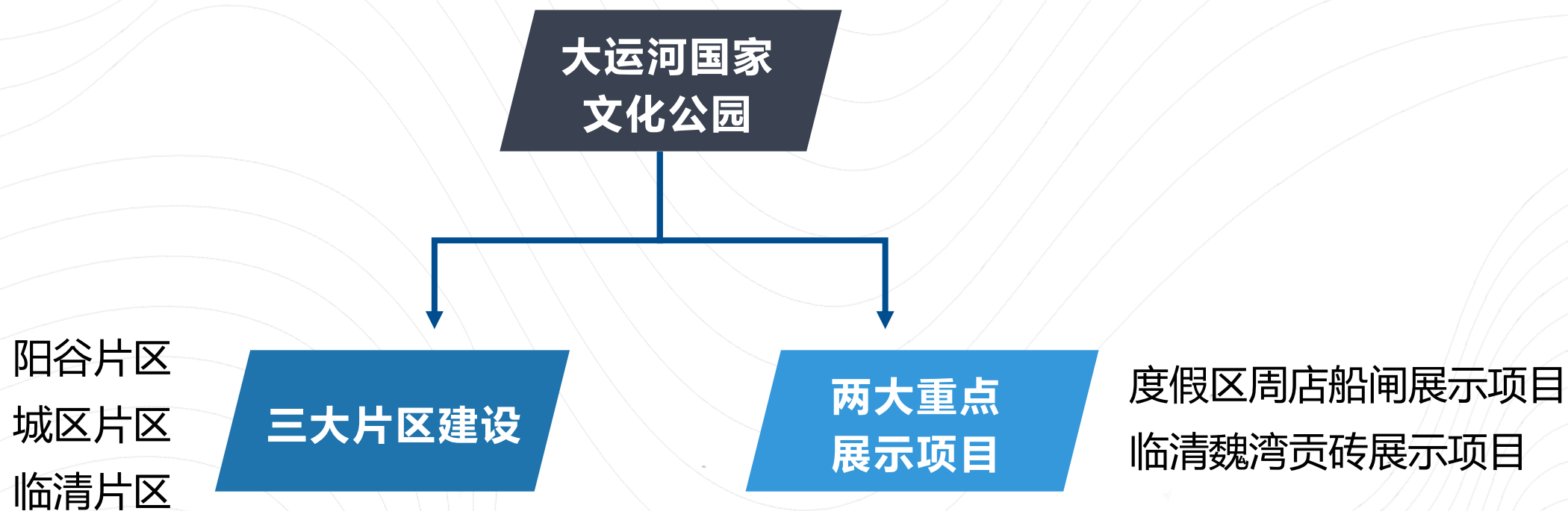
文艺精品创作工程

- 持续深化国有文艺院团改革，培养高水平创作人才和演出人才
- 深入挖掘大运河、黄河精神，推出一批“两河”题材优秀文艺作品
- 支持东阿王皮戏、冠县蛤蟆嗡等地方庄户剧团发展壮大，支持国有院团开展常态化演出
- 开展以“流动的运河·不变的京戏” “奔腾的黄河·多彩的戏曲”为主题的文化惠民工程



重点项目建设工程

围绕国家文化公园建设战略机遇，全面梳理、挖掘、整合现有资源，加快谋划、实施、推进一批大运河、黄河重点项目。





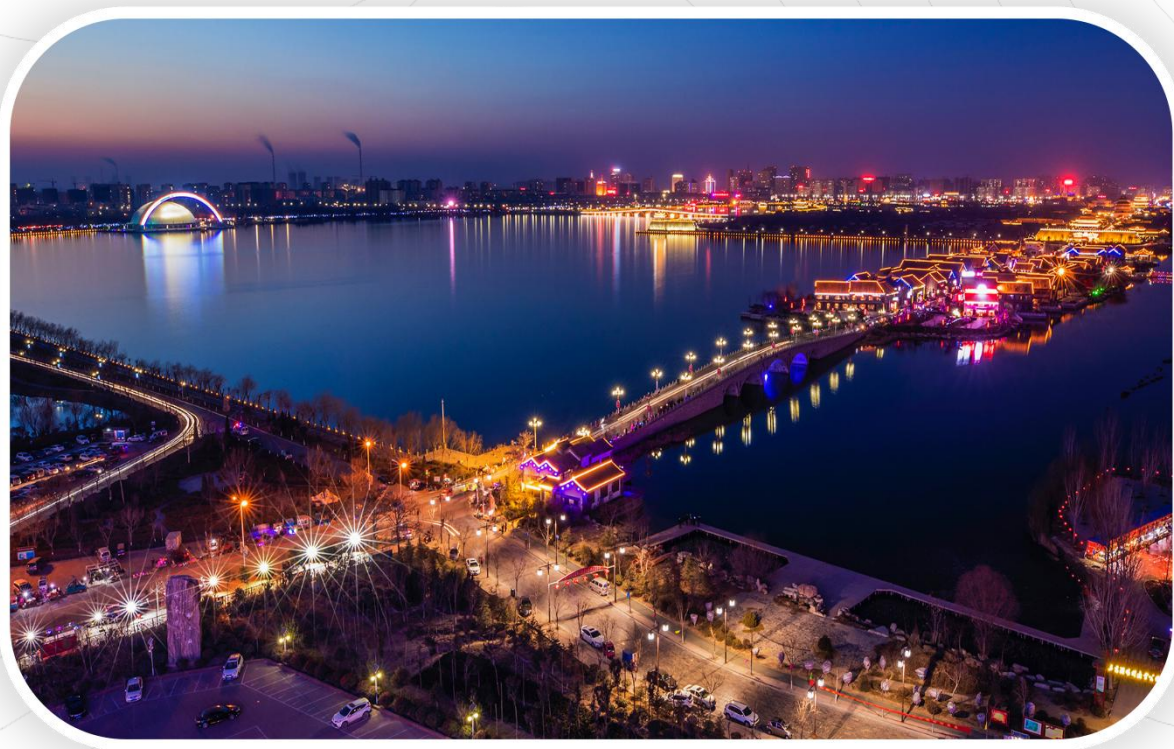
► 重点项目建设工程

围绕国家文化公园建设战略机遇，全面梳理、挖掘、整合现有资源，加快谋划、实施、推进一批大运河、黄河重点项目。





▶ 文旅融合发展工程



以中华水上古城为龙头，带动临清中州古城、阳谷古城、东阿阿胶城，丰富文旅消费业态，大力发展夜间旅游，引入休闲酒吧、夜间演艺、特色美食、主题民宿等休闲业态，建设聊城古城等一批夜间文化和旅游消费集聚区、旅游休闲街区



▶ 文旅融合发展工程

- 开发“微度假”“微旅游”产品，推进西湾黄河公园、佳乡田园综合体、中华海棠园田园综合体、赛石花朝园生态文旅综合体、位山黄河公园等项目建设
- 举办露营节、音乐节，推出自驾、骑行、徒步大赛等体育休闲产品





► 文旅融合发展工程





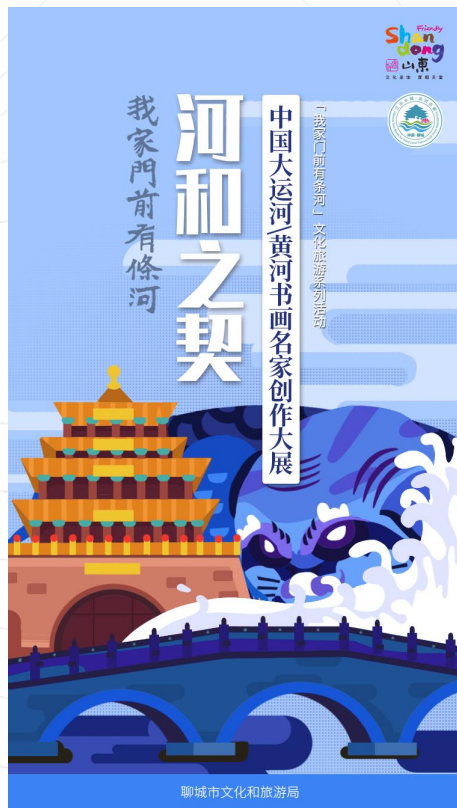
▶ 服务要素配套工程

按照“吃、住、行、游、购、娱”旅游六要素，打造完备的配套服务体系





品牌宣传推广工程



“我家门前有条河”系列文旅活动



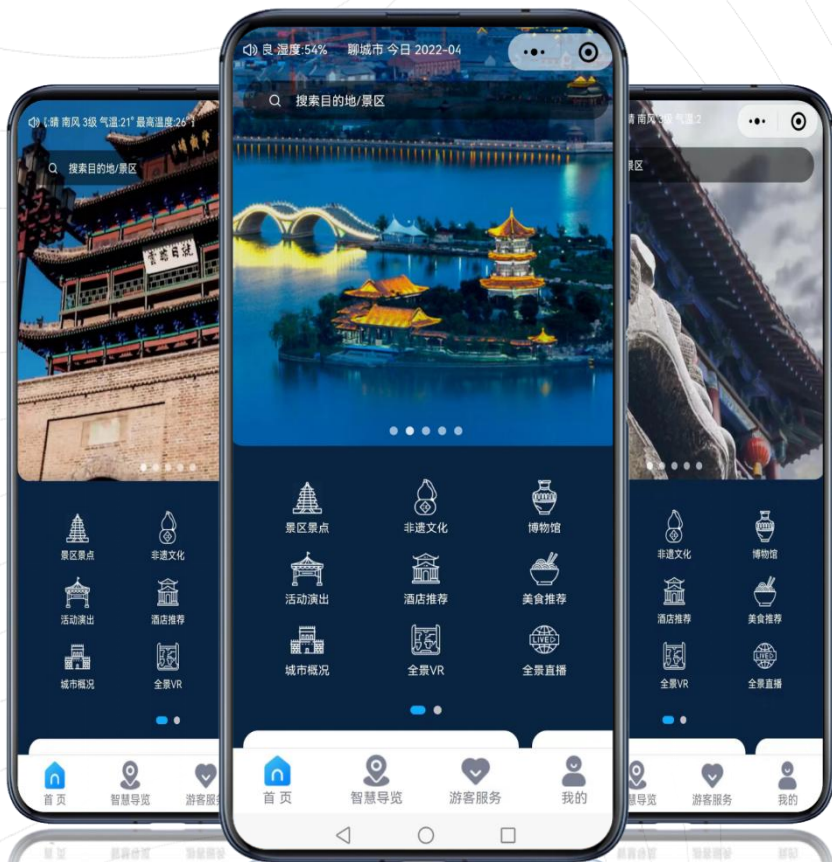
智慧旅游建设工程

加快智慧文旅平台建设工程，构建创新、开放、共享的智慧文旅公共服务体系，是适应新媒体时代的必然选择，也是加快文化和旅游融合的有效途径





智慧旅游建设工程



- 进一步完善“探索聊城”小程序，让游客知道看什么、玩什么、吃什么、买什么，实现“一部手机游聊城”
- 开发数字化体验产品，大力发展数字文旅园区，提升文旅消费体验感、品质感
- 加强监测平台建设，做好客流监测、大数据采集与分析，加大“旅游一卡通”推广力度

全市各级文化和旅游部门将持续深入学习贯彻习近平总书记关于国家文化公园建设重要指示精神，坚决贯彻落实市委、市政府部署要求，进一步提高政治站位，把国家文化公园建设作为繁荣聊城文化事业、实现“文旅兴市”目标任务的重要抓手，以如履薄冰的危机感、时不我待的紧迫感、舍我其谁的责任感，凝心聚力、攻坚克难，推动文化和旅游各项工作有新起色、新气象，为建设社会主义现代化聊城贡献文旅力量！



汇报完毕 谢谢大家

